

Взам.	инв.№
Подп.	и дата
Инв.№	подп.

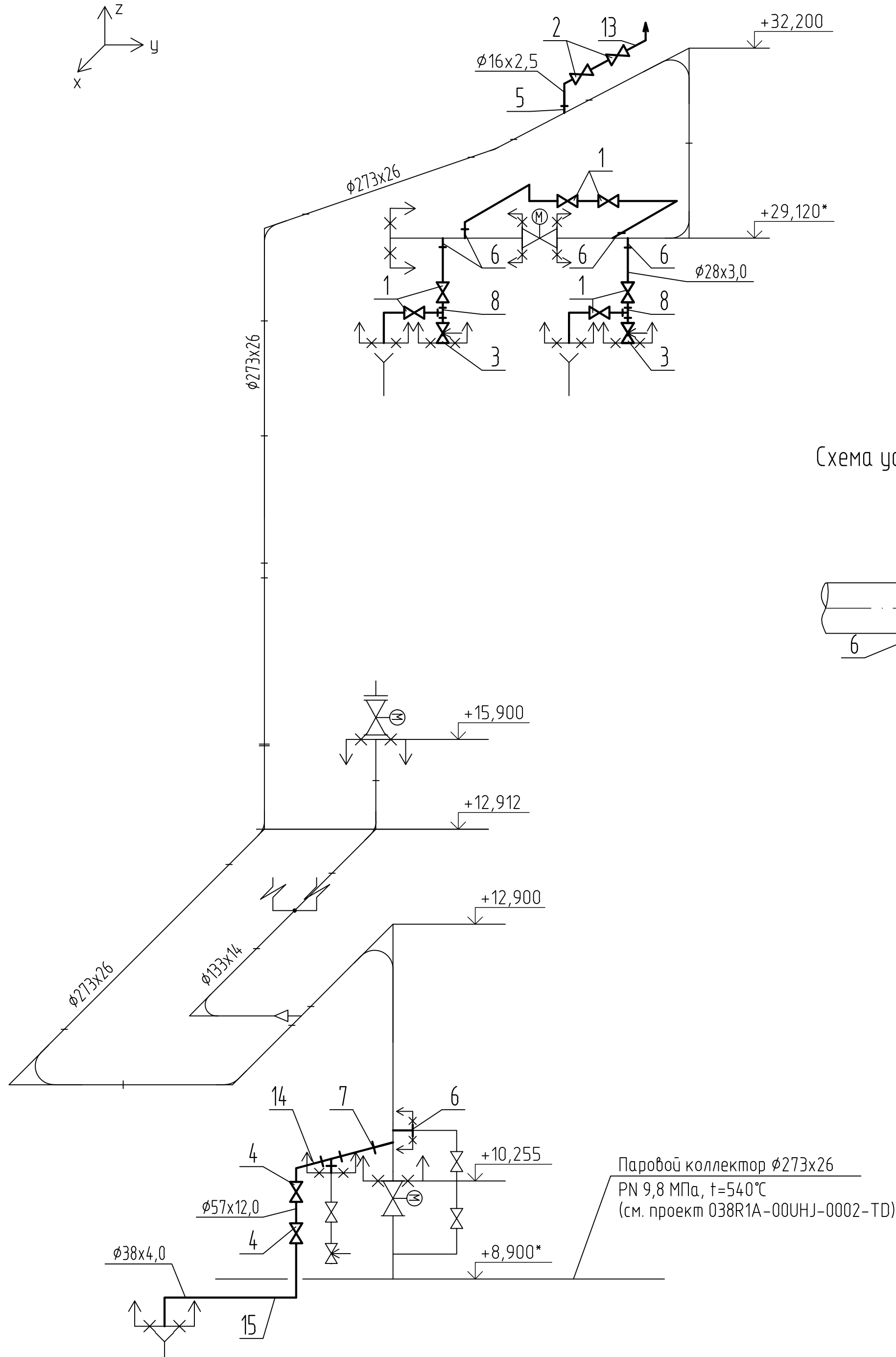
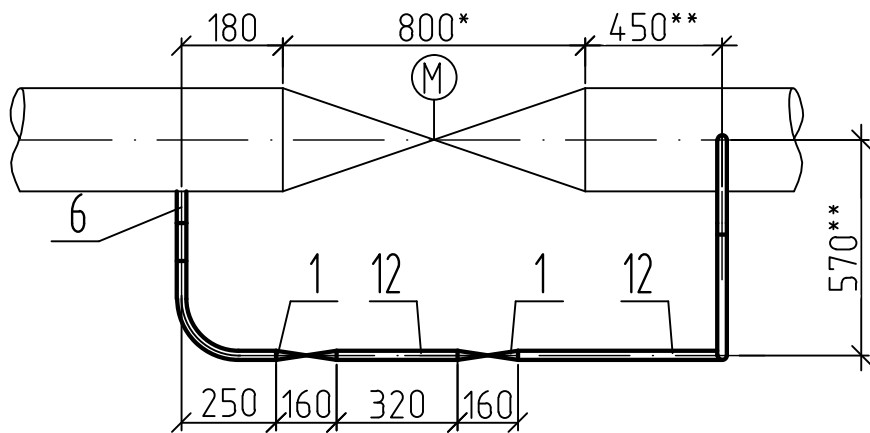



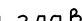
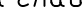

Схема установки байпасной линии



Поз.	Обозначение	Наименование	Кол.	Масса ед., кг	Примечание
1	999-20-0	Клапан запорный DN 20	6	5,04	
2	589-10-0	Клапан запорный DN 10	2	3,06	
3	1031-20-0	Вентиль дроссельный DN 20	2	5,4	
4	1055-32-0	Клапан запорный DN 32	2	39,3	
5	07 СТО ЦКТИ 462.05-2009	Штуцер 10	1	0,23	
6	08 СТО ЦКТИ 462.05-2009	Штуцер 20	5	0,44	
7	01 СТО ЦКТИ 462.06-2009	Штуцер 32	1	1,72	
8	09 СТО ЦКТИ 720.15-2009	Тройник равнопроходной 20	2	0,45	
9	03 СТО ЦКТИ 720.15-2009	Тройник равнопроходной 32	1	2,78	
10	06 СТО ЦКТИ 318.04-2009	Переход 57x9-28x5	1	1,07	
11	255 СТО ЦКТИ 321.05-2009	Отвод гнутый 90°-57x12-150x150x771 R300	5	10,45	
12	ТУ 14-ЗР-55-2001	Труба 28x3,0 12X1МФ	8	1,85	м
13	ТУ 14-ЗР-55-2001	Труба 16x2,5 12X1МФ	4	0,832	м
14	ТУ 14-ЗР-55-2001	Труба 57x12 12X1МФ	2	13,56	м
15	ТУ 14-ЗР-55-2001	Труба 38x4,0 сталь 20	18	3,35	м

ИТОГО: 70,34 кг

- Общие данные – см. черт. К 3088–ТМ лист 1.
- Монтажно-сборочный черт. – см. черт. К 3088–ТМ лист 2.
- Трубопроводы дренажей прокладывать с учетом компенсации температурных перемещений и крепить по месту. Радиус гнба труб 150 мм.
- Уклон трубопроводов 0,004 в сторону организованного слива.
- Арматуру расположить в местах удобных для обслуживания и ремонта.
- В соответствии со “Сборником распорядительных документов по эксплуатации энергосистем” 1998 г. (раздел 3, п. 3.1) и СТО 70238424.27.100.029-2009 “Трубопроводы и арматура ТЭС. Организация эксплуатации и технического обслуживания. Нормы и требования” первый по ходу среды запорный клапан на дренажных трубопроводах расположить на вертикальном участке не далее 250 – 300 мм от основного трубопровода для предотвращения образования конденсата и попадания его в прогретые трубопроводы пара.
- Сварные стыковые соединения и разделку кромок труб выполнить по СТО ЦКТИ 10.003-2007. Тип шва – С2.
- Методы и объем контроля сварных соединений выполнить в соответствии с РД 153-34.1-003-01 (РТМ-1с).
- Трубопроводы дренажей до арматуры и саму арматуру тщательно изолировать.
- Гидравлическое испытание трубопроводов дренажей проводить совместно с основным трубопроводом.

						К 3088–ТМ			
						ЗАО “Саровская генерирующая компания”			
Изм.	Колуч.	Лист	Мфок.	Подп.	Дата	Замена главного паропровода котла БКЗ–160 ст. № 7	Стадия	Лист	Листов
Разраб.	Перевалова				12.13		Р	4	
Пров.	Дралюк				12.13				
Т.контр.	Воронина				12.13	Монтажная схема дренажей, воздухоуников и байпасных линий	ОАО “Инженерный центр энергетики Урала” – предприятие “УралОРГРЭС”		
Н.контр.	Воронина				12.13				